

IX Encuentro Nacional y III Congreso Internacional de Historia Oral de la
República Argentina.

“Los usos de la Memoria y la Historia Oral”

Mujeres de la Matanza

Agostino, Hilda. Noemí

Artola, Analía Yael

Junta de Estudios Históricos, Geográficos y Estadísticos

Universidad Nacional de La Matanza

Introducción.

La participación en este foro nos obliga a realizar, para quienes no conocen en detalle el tema, una presentación del ámbito geográfico de La Matanza que es el campo de trabajo de nuestras investigaciones y de su sociedad que es el objeto de estudio de ellas, desde la perspectiva de la ciencia histórica. Desde la Universidad Nacional de La Matanza hace ya diez años que trabajamos en la construcción de una historia local y regional utilizando técnicas de historia oral, pues como ya lo hemos expresado en otros trabajos, el problema de la carencia de fuentes nos impulsó a generarlas y preservarlas en un lugar accesible a toda la comunidad.

Abordaremos en primer término la caracterización del partido de La Matanza, luego los trabajos en pos de la realización y conservación de archivos para investigación que hemos generado a lo largo de estos últimos diez años¹, centrándonos luego en el núcleo de esta presentación que es la categoría “Mujeres” de uno de nuestros archivos.

¹ El 29 de septiembre de este año La Junta de Estudios Históricos de la Universidad Nacional de La Matanza, centro de investigación histórica, dedicado al desarrollo de la historia local y regional, dirigido por la Dra. Hilda N. Agostino, cumple diez años ya que nació al conmemorarse los diez años de la propia universidad en el año 1999.

La Matanza, su territorio y su gente

Lo siguiente consiste en una breve presentación de un conjunto geográfico y social que supera en complejidad y habitantes a algunas de las provincias argentinas. La Matanza es la más extensa de las divisiones administrativas de lo que se conoce como el conurbano bonaerense. Su extensión alcanza los 323 Km² y su población, a pesar de los números del último censo, se aproximan a los 2.000.000 de personas según informes municipales. Tiene zonas altamente urbanizadas y otras con características rurales. La Ruta Nacional N° 3 se constituye dentro del partido en una verdadera columna vertebral recorriéndolo en toda su extensión, a la vez que abre la puerta hacia el sur del país. También la Ruta Provincial N° 4, también conocida como “Camino de Cintura” lo atraviesa, encontrándose ambas en la localidad San Justo. Las áreas más densamente pobladas, se concentran en torno a la Ruta Nacional N° 3.

Dividida en quince localidades forma parte del primer, segundo y tercer cordón industrial del Gran Buenos Aires con las características socio-económicas que pertenecer a cada una de estas categorías implica. De larga tradición histórica su población se ha conformado a través del tiempo con inmigrantes europeos, latinoamericanos, migrantes internos y nativos bonaerenses, conviviendo todas sus tradiciones culturales en un abigarrado conjunto que le otorga características peculiares.

Los diarios nacionales, sin contemplar la cantidad de habitantes que posee y las relaciones que necesariamente deben establecerse de esta situación con sus partidos vecinos, se ocupan frecuentemente de su mapa del delito pero muy pocas veces se ocupan de las otras manifestaciones sociales y culturales, excepto que guarden relación con la política nacional y últimamente suelen hacerlo a partir de las relaciones complicadas, por adjetivarlas de alguna manera, que tienen las corporaciones informativas, con los diversos representantes del actual gobierno. Se ha formado así, una percepción del partido, que desde fuera de sus límites, lo ubica en un lugar desfavorable pero que cambia en cuanto se lo conoce desde adentro y se visualiza su profunda riqueza cultural proveniente de la diversidad social que lo habita.

La Matanza otrora “tierras de pan llevar” fue un territorio donde se desarrollaron importantes unidades de producción del campo bonaerense, época de la cual quedan aún muchos testimonios que esperan ser reconocidos como tales. De aquel pasado son testimonios dos lugares convertidos en monumentos nacionales: la Chacra de los Tapiales y la Estancia El Pino, la primera dentro del predio del Mercado Central, ubicado sobre la autopista Ricchieri, en la localidad de Tapiales y la segunda en el Km. 40.200 de la Ruta Nacional N° 3, en la localidad de Virrey del Pino. La primera antigua propiedad familiar de los Ramos Mejía y la segunda con una larga historia de propietarios vinculados a las familias del Virrey del Pino, de Juan Manuel de Rosas y a los Ezcurra.

La sociedad actual de La Matanza, categorizada desde sus posibilidades económicas, comprende desde un grupo poblacional con una muy buena situación socio económica, que se ubica mayoritariamente dentro del primer cordón industrial de la provincia (abarca las localidades de Ramos Mejía, Lomas del Mirador, San Justo y un sector de Villa Luzuriaga) hasta conjuntos que podrían considerarse marginales o excluidos que vive en condiciones realmente precarias en zonas del segundo y tercer cordón.²

Este partido que poseía un parque industrial importantísimo en la década de los '70 del siglo anterior y que había sabido atraer a miles de inmigrantes, porque tenía trabajo para ofrecer, sufrió en forma brutal el proceso de liberalización de la economía y vio desaparecer numerosas fuentes de trabajo cuando cerraron las fábricas. Se dieron aquí, por este motivo, por un lado un importante nucleamiento de vecinos, en asociaciones que se conocen popularmente como “piqueteros” y por otro una manifestación del movimiento denominado “fábricas recuperadas”. Tuvo auge también durante un lapso en forma extendida en el territorio, y hoy reducida a algunos centros³, la economía del trueque, porque muchas familias sufrieron verdaderas carencias que pusieron en peligro sus vidas, durante los momentos de crisis. El estado municipal y numerosas organizaciones salieron entonces a paliar las necesidades más urgentes mientras otros pusieron en juego estrategias de

² En los años posteriores al 2000 se realizaron en la partida numerosas obras como cloacas, redes de agua potable, saneamiento y entubamiento de arroyos y asfaltos que han producido un verdadero cambio favorable, para muchos sectores de la población. Ejemplo de esto es la ampliación y construcción de puentes sobre la Ruta Nacional N° 3 verdadera columna vertebral de La Matanza.

³ En la localidad de Rafael Castillo hoy, en una Sociedad de Fomento, tres veces por semana se mantiene el sistema, basado en créditos.

supervivencia que sirvieron para atravesar tan duros momentos. Algunos sectores sufrieron grandemente y hoy, a pesar de las innumerables obras y planes puestos en marcha, aún no han superado totalmente sus carencias.

En La Matanza la crueldad de la aplicación de las políticas neoliberales y sus secuelas, tiene importantes testimonios para nutrir la historia nacional.

Es en ese contexto, que “las mujeres” cuyas voces inauguran esa categoría en el “Archivo de la Palabra” de la Universidad, tienen su lugar. Fueron muchas de ellas, las que a falta de rápidas respuestas a las necesidades urgentísimas de familias, mujeres, o niños salieron e hicieron lo que pudieron y pusieron al hacerlo en marcha ese “amor universal y desinteresado” por los otros, que tanto se pregona y tan poco se ve en la vida cotidiana. No son “súper mujeres”, son personas sensibles con un alto sentido del deber y que poseyendo una gran capacidad de entrega lo hacen día tras día.

La Matanza tiene muchísimos barrios que muestran características particulares según su especial ubicación dentro de la geografía del partido, porque su gradiente de conexión con los diferentes centros urbanos configura la vida de sus habitantes.

Dentro de ese especial contexto se erige la Universidad Nacional de La Matanza, sueño de los matanceros durante décadas y que ahora, con sus jóvenes veinte años de vida, y con casi 40.000 alumnos, ha proporcionado una concreta posibilidad de progreso a la zona.

El Archivo de la Palabra de la Universidad Nacional de La Matanza.

Como el nudo temático de este trabajo lo constituyen las fuentes sobre las que se construye el trabajo historiográfico, se hablará de ellas, de su resguardo y su posible consulta posterior.

Apenas iniciadas las actividades de investigación del centro de estudios históricos de la UNLaM, se concluyó que para la realización de los trabajos sobre historia local, se hacía imprescindible recurrir a fuentes provenientes de entrevistas, obtenidas mediante la utilización de técnicas de Historia Oral. Al intentar transferir ese material para posibilitar la consulta de esos testimonios a otros investigadores apareció con nitidez la necesidad de generar un archivo especial. Se pensó en conservar no sólo la transcripción de las entrevistas, sino las voces originales para poder distinguir la entonación, pausas y demás

componentes de los mensajes humanos, ubicados en la coordenada temporal correspondiente, para permitir la utilización de estas fuentes primarias con toda su riqueza a quienes lo precisen o les interese. El archivo posee también, una ficha técnica con los datos del entrevistado, fecha, lugar de la entrevista e información pertinente, y un espacio destinado a adjuntar fotografías, documentos o información que presente el entrevistado.

Las fuentes a las que nos referiremos, se relacionan con su utilidad para la producción de historiografía regional y local. Sin ellas resulta, en muchos casos, imposible realizar tarea alguna. Desde que se comenzó, siempre se las ha vinculado a Historia a Debate, haciendo constar esta decisión en los trabajos que surgen de ellas. Historia a Debate desde sus orígenes enuncia en su Manifiesto, en el apartado II:

“Somos partidarios de una nueva erudición que amplíe el concepto de fuente histórica a la documentación no estatal, a los restos no escritos de tipo material, oral o iconográfico, a las no-fuentes: silencios, errores y algunas que el historiador y la historiadora ha de valorar procurando también la objetividad en la pluralidad de las fuentes.

Una nueva erudición que se apoye con decisión en el conocimiento no basado en fuentes que aporta el investigador. La historia se hace con ideas, hipótesis, explicaciones e interpretaciones, que nos ayudan además a construir/descubrir las fuentes.”

En nuestro caso, como se verá en el posterior desarrollo, las fuentes a las que nos referimos son las orales y las imágenes, relacionadas con el particular sector geográfico constituido por el partido de La Matanza.

En una época en que se produce una profunda atomización de los temas, los métodos y enfoques, y que cada vez hay más escritos que hablan de temas históricos aunque en muchos es difícil visualizar la calidad y / o el aporte al desarrollo científico que se supone deberían contener, es importante tener en cuenta la idea de “aproximación global” o de “visión de conjunto”, como horizonte deseable cuando se busca la interrelación de las diferentes partes de una misma realidad histórica.

Al hacer historia regional y local se acrecienta el riesgo de caer en una súper especialización, que puede aislar y desvirtuar los análisis y por ende cualquier conclusión, por eso es muy importante tener en cuenta los marcos contextuales

de inserción, que permitan las diferentes relaciones e instalen lo que se analiza y estudia en el terreno de lo global, pues debe ser este el ámbito temporal de la realidad histórica de cualquier época.

Al propiciar la diversidad de fuentes también apoyamos la pluralidad de enfoques metodológicos que deben concurrir para que la historia se construya, pero sobre todo ponemos especial énfasis en la calidad que deben tener esas realizaciones.

Teniendo en cuenta todos estos factores, nos hemos abocado, trabajando con muchas limitaciones, desde hace más de una década a construir fuentes orales e iconográficas para salvaguardarlas en una Universidad Nacional Argentina con el anhelo de que estos testimonios sirvan a otros investigadores, presentes y futuros, para construir trabajos historiográficos y de otras disciplinas sociales.

Deseamos aclarar que **“la construcción de fuentes”** a la que aludimos tiene que ver con que deben generarse, tanto cuando son testimonios orales como cuando se trata de imágenes. En el primer caso hay que planificar, realizar y sistematizar trabajos de campo y en el segundo seleccionar y realizar la recolección de imágenes, que tienen que ver muchas veces con registrar, antes de su desaparición escenas, lugares, personas de la realidad de cierto momento y determinado lugar para luego conservarlas y ponerlas a disposición de la comunidad en la red o en el archivo de la dependencia que existe en la Universidad Nacional de La Matanza.

No se ignoran todos los recaudos que deben tomarse para estas realizaciones y se tiene en forma permanente en cuenta el factor “subjetividad” en las producciones, pero sabemos o por lo menos estamos convencidos, de que se procede así o no existen, ya que no queda registro alguno, porque no se conservaba nada en forma oficial, hasta ahora que un movimiento de cuidado patrimonial e histórico se avizora, desde el estado municipal. Esto ya sucede con un conjunto de procesos que se dieron en el siglo XX en esta geografía, y que vuelve imposible la construcción de las correspondientes explicaciones históricas. Muchas imágenes provenientes de fotografías o de materiales iconográficos, están hoy en manos particulares y se pierden sino llegan a lugares con posibilidades de acceso. Es por ello que deben buscarse y conservarse. Se trata en esta instancia de reproducir los materiales y no de

conservar los originales, para solucionar los problemas derivados de cuestiones emocionales que vinculan al poseedor con el objeto y las suspicacias que pueden generarse cuando se trata de cosas que tienen un valor material, ya que la idea generalizada sobre la corrupción imperante impacta también en nuestra tarea. No queremos decir con esto que no existan profesionales probos en nuestro medio, de hecho trabajamos con un conjunto de ellos, pero es obvio que tienen mas prensa los otros, aquellos que la mayor parte de las veces ni siquiera son verdaderos profesionales formados, sino arribistas políticos, enquistados en ciertos puestos del mundo académico o cultural argentino.

Desde una taxonomía de las fuentes se trabaja desde un criterio cualitativo, cultural, verbal y no verbal. En ambos casos las fuentes orales e iconográficas son también “testimoniales” ya que proceden de actos humanos deliberados y por ende intencionales.

Se tiene clara conciencia de que se está transitando un sendero relativamente novedoso, que hay que continuar construyendo metodológicamente, ya que hoy todavía la documentación en soporte papel predomina, pero la inclusión de las nuevas tecnologías hace que esto ya gire en la búsqueda de instancias distintas de conservación y consulta.

Desde allí que estamos trabajando ahora no sólo en la Universidad sino también en el área de Patrimonio Histórico y Cultural del municipio⁴, con la conservación digital de fuentes tanto orales como iconográficas.

La categoría “mujeres” del Archivo histórico de la palabra

a. El universo de trabajo

En la selección del universo inicial de esta categoría se utilizó una circunstancia externa al grupo de investigación. Debido a una convocatoria del municipio que invitó a organizaciones y fuerzas de la comunidad a destacar mujeres por su importancia, ya sea laboral como social, se formó un conjunto inicial de

⁴ Esa área fue creada partir del actual gestión municipal en la esfera de trabajo de la Secretaria de Cultura y Educación del Municipio (2007-2011)

treinta seis de ellas, de las que luego solo veintiocho aceptaron ser entrevistadas.

Resulta interesante observar desde donde se aceptó la propuesta de reconocer mujeres por su labor y/ o trascendencia. La convocatoria fue abierta y publicitada, aunque en un partido de la amplitud de este, resulta muy difícil llegar a toda la población si no es por medio de medios de comunicación de alcance nacional. Esto explica suficientemente, a nuestro criterio el porqué participaron tantas entidades y o representantes vinculados con lo gubernamental que fueron quienes más rápido acceso tuvieron a la propuesta que la propia sociedad civil.

Tenemos así que las veintiocho mujeres fueron propuestas por:

- Asociaciones civiles y clubes deportivos
- Centros de salud
- Delegaciones municipales
- Escuelas de gestión estatal y privadas
- Fundación Banco Provincia
- Honorable Concejo Deliberante⁵
- Parroquias
- Secretarías del Poder Ejecutivo Municipal
- Sociedades de Fomento

En algún caso confluyeron estado y organizaciones de la sociedad civil. Tal es el caso de: Iris Adela Fasio de Pérez Villamil de la localidad de Aldo Bonzi, postulada por el HCD de La Matanza, la ESB N° 163, la EEM N° 41, la Parroquia Nuestra Señora de las Gracias, el Colegio San José y la Delegación Municipal de Aldo Bonzi y de Roxana Ghilardenghi propuesta por la Secretaria de Medio Ambiente y la de Desarrollo Social del Municipio, la Sociedad de Fomento 17 de agosto, la Asociación Filantrópica La Unión y la Sociedad de Fomento Parque San Justo.

⁵ No lo hicieron como cuerpo sino algunos de sus desde la propuesta de los Concejales Melho, Bampini y Lobos.

En cuanto a los motivos por los cuales fueron postuladas podemos indicar dos grandes categorías:

- Por haberse destacado en su labor
- Por realizar acciones de servicio para la comunidad

Dentro de la segunda de las categorías se perfilan claramente dos situaciones centrales, aquellas personas que accionan a partir de fuertes convicciones personales y de sensibilidad por lo social, y las que toman esa opción impulsadas por algún drama personal que habiéndoles provocado un profundo dolor, lo convirtieron en servicio a la sociedad.

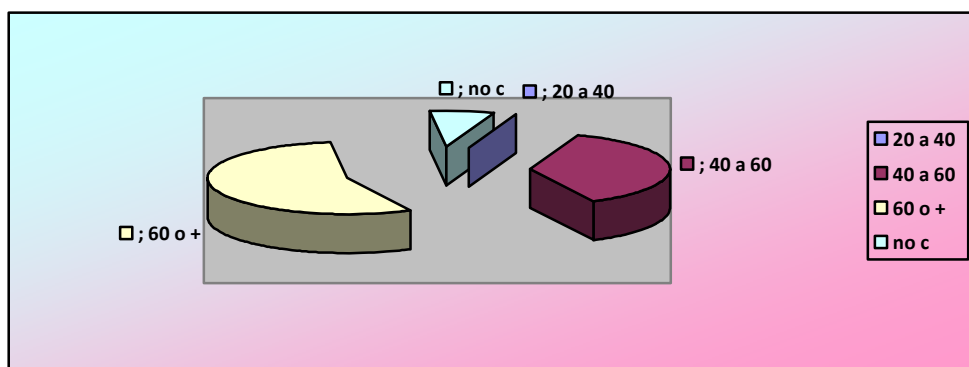
Las cantidades y proporciones que corresponden a cada grupo de los enunciados pueden resumirse de la siguiente manera:

Motivo de la distinción	Cantidad	Porcentaje
Por su labor	6(seis)	22 %
Por su servicio a la comunidad	22 (veintidós)	78 %

Y luego tomando en cuenta sus motivaciones personales extraídas de sus testimonios, encontramos que de las veintidós del segundo grupo, siete- que representan el 31% del total - han sufrido profundos dramas en sus vidas que tienen que ver con su opción de servicio posterior. Nos referiremos expresamente a este subgrupo.

Es interesante observar las edades de las protagonistas: Hemos considerado cuatro categorías etarias incluyendo como una de ellas a quienes no contestaron. Estas son personas de 20 a 40 años, de 40 a 60 años y de 60 años o más

El siguiente gráfico ilustra los resultados obtenidos:



Resulta un punto muy interesante para el análisis el comprobar que por lo menos en este grupo, mayoritariamente quienes han hecho opción por trabajar para la comunidad son personas que sobrepasan los sesenta años, pero como se trata de damas reconocidas dentro de sus grupos de pertenencia creemos que esto también debe ser observado como una necesidad de la propia comunidad para otorgar el reconocimiento, el haber demostrado una voluntad de ayuda al prójimo sostenida en el tiempo, ya que todas llevan muchos años haciendo lo que hacen.

Con relación a la formación educativa de las entrevistadas, no se cuenta en todo los casos con una expresa respuesta que dé cuenta del nivel de estudios logrado dentro del sistema formal. Solo han hecho explícita mención, seis mujeres que tienen estudios superiores y tres que han completado su ciclo medio. En los otros casos, aunque se les formula la pregunta, e incluso se refieren a alguna escuela a la que concurrieron, no contestan si concluyeron algún nivel. Los entrevistadores han observado y así lo registran en las fichas correspondientes que ante esta pregunta algunas protagonistas la evaden, pero su vocabulario activo da pistas sobre la concreción o no, de estudios medios y /o superiores. En algunos casos parecería inclusive que les avergüenza el no contar con esas instancias educativas, sin parar mientes en la importancia de su aporte a la sociedad, que se magnifica al no contar con las herramientas que el sistema educativo puede brindar.

Se abordan a continuación aquellos problemas que direccionan y orientan, por lo menos en las fases iniciales, sus tareas comunitarias o que constituyen preocupaciones prioritarias para las entrevistadas.

Hemos distinguido las siguientes, que citamos por simple orden alfabético

- Ayudar a la Tercera Edad.
- El desarrollo de su ciencia y/ o saber
- El progreso de su comunidad.
- Instalar un problema sin resolución dentro de la sociedad volviéndolo visible.
- La educación de los niños y / o su cuidado.
- La salud de los niños.
- La violencia de género.

- Luchar contra la droga dependencia.
- Superar los flagelos que trae aparejada la pobreza.
- Superar las malas gestiones estatales en algún área específica.

Algunas de estas preocupaciones trascienden el marco del comunidad local o sea que las tareas que se desarrollan no se circunscriben solo al Partido de La Matanza, como se verá en los casos específicos que se desarrollarán, pero en otros, concretamente tienen que ver con su sociedad barrial y el observar la cantidad de tiempo que llevan desempeñando esas funciones, nos da un acertado diagnóstico sobre la falta de resolución de ciertas cuestiones estructurales en zonas del conurbano bonaerense. Cabe también señalar que algunos otros como la droga dependencia, la escasez de jardines maternales gratuitos, la violencia de género y los problemas vinculados con la pobreza, como la atención (¿O deberíamos decir la no atención?) de discapacitados en hogares de muy bajos recursos, se han acrecentado en lugar de disminuir y esto debe necesariamente vinculárselo con una necesidad de políticas públicas adecuadas, acompañadas de los recursos necesarios, que no pueden depender de estrategias electorales y deben estar a cargo gestores honestos y capaces. Quizá estas mujeres están para enseñarnos que no es hora de seguir esperando a que las cosas cambien, sino que debemos poner manos a la obra ya, en aquello que creamos que se debe intervenir, porque eso es lo que hizo cada una de ellas; y no es excusa la dificultad porque ellas las enfrentaron, lo siguen haciendo y jamás bajaron los brazos.

Solo nos resta para concluir este apartado ver las localidades que están representadas en este conjunto. Ya hemos dicho que La Matanza comprende quince localidades, estando la número dieciséis, Villa Celina, en discusión sobre si lo es o no. La Región descentralizada Noroeste comprende a tres de ellas. Las matanceras que fueron elegidas provienen de las siguientes:

1. Aldo Bonzi: 2 (dos)
2. González Catán: 5 (cinco)
3. Gregorio de Laferrere:3 (tres)
4. Isidro Casanova :2 (dos)
5. La Tablada: 2 (dos)
6. Rafael Castillo:1 (una)

7. Región Descentralizada Noroeste (Lomas del Mirador, Ramos Mejía y Lomas del Millón) 6 (seis)
8. San Justo: 3 (tres)
9. Tapiales: 2 (dos)
10. Virrey del Pino: 2 (dos)

En este cómputo solo tres localidades han quedado sin su mujer destacada en esta oportunidad. Estas son: 20 de junio, Ciudad Evita y Villa Madero. González Catan ha resultado la que más mujeres ha propuesto, se debe considerar también que junto con Virrey del Pino ocupa más de la mitad de la extensión del partido.

b- Voces de mujeres

No podemos referirnos a nuestras mujeres sin concederles a ellas la palabra. Sin embargo, hemos decidido hacer una selección, en virtud de la longitud y del nombre de nuestra presentación. Traeremos a continuación a algunas a las que su obra vincula con los barrios de La Matanza. Ya hemos aclarado que la dedicación de las entrevistadas a veces trasciende el partido, es el caso de las señoras Nélide Fiordeliza de Chidichimo, de Ramos Mejía, una de las Madres Fundadoras de la Organización de Madres de Plaza de Mayo, Edelmira Hasenclever de Cao, madre del maestro Cao desaparecido en la Guerra de Malvinas, que desde allí se dedicó a mantener viva en la Nación el recuerdo de estos soldados en conjunto con otros familiares y por último nombraremos a Elsa del Carmen Gómez que forma parte activa de la Asociación Civil “Madres del Dolor”, que agrupa a familiares de víctimas de hechos de violencia.

Entre las que trabajan en y para La Matanza comenzamos con Aracelis Gallardo conocida como “Perla”, la fiel acompañante del Padre Mario Pantaleo, quien construyó en González Catán la mayor obra educativa y solidaria que tiene el partido, que incluye un Hogar para la tercera edad, comedor para peregrinos, Iglesia, escuelas de educación primaria y media y hasta un museo y escuela de capacitación en oficios y está trabajando en la construcción de una universidad. En ese lugar, donde asombra la cantidad de placas agradeciendo intervenciones del Padre Mario que adornan las paredes cerca de donde se halla el sepulcro del Padre, se la puede encontrar a “Perla” con sus jóvenes 83 años, que custodia y trabaja en una de las Fundaciones de la

obra y que con su tono de correntina graciosa y amable desgrana una tras otra anécdotas del cura que le devolvió la salud y le otorgó un nuevo sentido a su vida y sobre la obra que la ocupa:

Hablando del Hogar para Abuelos con que cuentan nos dice:

“Compramos 27 hectáreas Era del centro de los panaderos de Morón. Tenía hoyos, para sacar la arcilla, por los hornos de ladrillo que había, tienen un nombre, bueno no me acuerdo. Lamentablemente no sirve mucho la tierra, si querés plantar árboles... Nos lo quiso comprar el esposo de Valeria Mazza, pero no, le dije, es para los abuelos. Hace poco ahí vino Alicia Kirchner⁶, nos dio un cheque de 130.000 pesos para que comprara todas las barandas para los abuelos. No las habíamos podido comprar. No habíamos pedido nada, pidió una mesa y ahí hizo el cheque. El padre Mario dejó dos fundaciones. En el testamento me dejó a mí a cargo y a mi hijo Carlos. Yo me quedo con la parte de educación y peregrinos a su tumba y Carlos se queda con todo lo médico y los contactos en Europa que tenemos...”⁷

Debe aclararse, que no todo en la obra es gratuito sino que a pesar de contar con muchas donaciones dentro del país y desde el exterior, se busca el autofinanciamiento de cada una de sus partes, “Perla” había sido reconocida numerosas veces en el país y en el exterior, de donde recibe numerosas invitaciones para hablar de la obra. Su vida formó parte de la película “Las Manos” en torno a la historia y obra del Padre Mario, pero hasta ahora nunca se la había destacado dentro de La Matanza.

Rosa Arias, nos sorprende empeñada en una lucha ardua porque nos consta la resistencia de ciertos médicos a reconocer su importancia y alguno hasta su existencia. Esta mamá devenida en luchadora por los derechos de los enfermos con el Síndrome de Marfán⁸ habla de cómo llegó este a su vida.

⁷ Entrevista a Aracelis Gallardo, “Perla”, 83 años, Presidenta de la Fundación del Padre Mario Pantaleo, González Catán, fecha de la entrevista: 1/07/09. Se puede consultar en Archivo de la palabra Junta de Estudios Históricos de la UNLaM .

⁸ El tejido conectivo está compuesto por muchos tipos de proteínas. Una de estas proteínas es la “fibrilla”. El síndrome de Marfán es causado por un defecto en el gen que produce la fibrilla. Esta enfermedad puede afectar de distintas maneras, algunas personas tienen síntomas leves, y otras tienen problemas graves. La mayoría de las veces los síntomas empeoran a medida que se envejece.

“El síndrome de Marfán apareció en nuestras vidas cuando Rocío tenía más o menos, cinco años. Ella nació en el Policlínico y allí la Dra. Lucía Bustos me hacía estimulación temprana, porque mis partos son prematuros, son de treinta y seis semanas. Con peso normal, dos kilos siete veinte, pero el problema era que faltaba ese mes de desarrollo. Fue una chica normal hasta los cinco. A los cinco detuvo el crecimiento. No, el crecimiento, sino empezó a no engordar... No engordaba, no engordaba, o engordaba muy poquito y lo que engordaba se iba en centímetros, crecía, (...): la pediatra insistía con un soplo que ella le encontraba y cada vez que tenía fiebre, se marcaba más. Ella me insistía con la ida al Garrahan, o a la Casa Cuna, que la llevara, hasta que la llevé (...) Hacen una junta médica, porque no sabían por qué motivo estaba sucediendo todo esto y no sé de donde salió un viejito y le dicen: - ¿Dr. no se fija a ver qué pasa, a ver qué opina Ud., a ver qué es esto...?- Y se sentaron los otros médicos alrededor. Él le dijo a Rocío - A ver, desvestíte, agacháte, paráte, yo no necesito análisis.... Eso es un Marfán. Mándenla a cardiología, a oftalmología y a genética...- Yo salí con las órdenes de ahí, con un título y...sin saber de qué se trataba esto.”⁹

Su sorpresa inicial fue convertida en tarea comunitaria. La lucha de de esta madre continua sobre todo tratando de difundir lo que se sabe sobre esta enfermedad para que otros padres y / o familiares de otros enfermos sepan y busquen los diagnósticos correctos y también para que los médicos la conozcan y la traten en su conjunto de síntomas porque debe ser abordada por un equipo interdisciplinario. Además de intentar que los enfermos de La Matanza no tengan que trasladarse a Capital Federal, dado que muchos no lo hacen y no reciben tratamiento por carecer de medios económicos para hacerlo.

Nos llega ahora la voz de Ramona Arguello, una chaqueña que con su amiga y vecina Mercedes tienen una Asociación Civil en el barrio San Juan de Gregorio de Laferrere, destinada a los niños que funciona en su humilde casa. Ellas proporcionan esparcimiento a los chicos. Tramitan llevarlos a conocer cosas y lugares a los cuales no tienen acceso.

⁹ Entrevista a Rosa Arias, 44 años, empleada municipal, destacada en el área de salud, San Justo, fecha de la entrevista:15/12/08. Se puede consultar en Archivo de la palabra Junta de Estudios Históricos de la UNLaM .

Dice Ramona, en un discurso sencillo y que demuestra una vez más que tipo de políticas nos están faltando, más allá de discusiones teóricas y de índices estadísticos.

“Apuntamos a ayudar a los chicos no a usarlos.... Nosotros no sabíamos trabajar en esto,... quería ayudar (...) siempre quise dar una mano. (...) Empezamos a trabajar en el 2001 esa época era re mala. (...) Nos invitaron a una reunión, - ¿Quién quiere formar una institución?- Nos preguntaron. Eran peronistas. (...) Hace ocho años y todavía no se manejar papeles. Formamos una institución sin fines de lucro. (...) Nos daban los papeles y nos prestaban un lugar. No nos dieron nada más. Enseguida el lugar desapareció. Bueno, digo yo, en casa. Mi marido casi me mata.

Anotamos a los chicos. Sinceramente no sabíamos a que apuntábamos. ¿No? Éramos catorce o quince pero trabajamos las dos solas, aguantábamos retos de nuestros maridos. Salimos a pedir (...) otra institución nos hacía los cumpleaños. Nos traían torta, regalitos.... De entrada teníamos como cien chicos... Pedíamos para llevarlos al zoológico, después, nos quedaba conseguir los micros.Hacíamos la leche, mate cocido, o veces chocolate.... Empezamos a dar actividades, dábamos cursos, los profesores colaboraban voluntariamente. Tenemos chicos desde mamadera hasta dieciocho. Tenemos ocho computadoras, nos las dieron, tenemos una pequeña biblioteca. Corrimos maratón, fuimos a River, a Boca, a La Serenísima. Vamos pidiendo por todos lados, la mayoría de las veces nos dan los micros la Secretaría de Gobierno...”¹⁰

La primera expresión de Ramona hace mención, a prácticas de ciertos sectores políticos que buscan atraer, desde sus necesidades a la gente humilde para luego utilizarlos en beneficio personal y lograr ascensos en el tablero político. Si bien muchas veces se denuncian estos hechos desde la oposición de turno, no se ve que estos últimos pasen más allá de los discursos electorales, ni aparezcan proyectos superadores donde las necesidades de la gente sean atendidas, lo cual explica por qué muchas veces estos sectores de

¹⁰ Entrevista a Ramona Argüello, 59 años, tiene una ONG “Madres del Barrio Don Juan”, Gregorio de Laferrere, fecha de la entrevista: 22/04/09. Se puede consultar en Archivo de la palabra Junta de Estudios Históricos de la UNLaM .

bajos recursos, con tan grandes carencias sigan apoyando con su voto, a quienes por un lado los utilizan, pero por otro son los únicos que se dan cuenta de su existencia y les consiguen algo para “el ahora” que es su preocupación.

Esther Peluffo, otra gran luchadora es una de las “constructoras” de Isidro Casanova. Asfaltos, servicios de todo tipo, parroquia, biblioteca, etc. llevan la huella de su impulso e intervención para su concreción. Nos cuenta de los festejos realizados para los ochenta y cinco años de la localidad:

“Se forma la comisión que empieza ...- a trabajar muchísimo- para hacer una fiesta así en los 85 años. Hubo mucha gente, prácticamente un año de festejo y siempre con gente, nuestra mentalidad como vecinos, como trabajadores de acción social, y trabajadores de las instituciones. Es apertura para todo el que quiera venir, el que quiera aportar algo y esa apertura por supuesto estaba el empleado municipal, el delegado municipal iba a todas las reuniones donde éramos 20 o 25 personas, donde se planificaban todos los actos... hicimos las invitaciones, invitamos las escuelas ,en ese momento había 28 escuelas primarias, ahora debe haber como 30, había 10 o 12 escuelas secundaria ,10 o 12 escuelas privadas, como instituciones éramos como 25-27 instituciones, cada institución iba a traer, que era la idea nuestra , que mostrara algo que se estaba haciendo, por ejemplo, lo que mejor que tenían era patinaje , bueno venían con los patines, tenían fútbol, organicemos algo con fútbol, es lo que en cierta forma vamos hacer, pero con otras formas que aprendimos”.¹¹

Todo el testimonio de la Sra. Peluffo nos habla de una profunda convicción que se tenía en muchos lugares del Gran Buenos Aires, sobre si algo hacía falta había que poner manos a la obra y conseguirlo. Pensamos que esto puede estar vinculado al espíritu de los inmigrantes¹², que sabían de nuclearse para conseguir cosas, para todos, porque de hecho así se construyeron muchos de ellos sus propias viviendas. Ese espíritu de unión, hoy no aparece con tanta frecuencia y evidentemente debe ser rescatado porque no puede ni

¹¹Entrevista a Esther Peluffo, 76 años, Isidro Casanova, fecha de la entrevista: 24/04/09. Se puede consultar en Archivo de la palabra Junta de Estudios Históricos de la UNLaM.

¹² Véase, Agostino, Hilda N., Los inmigrantes que eligieron vivir en La Matanza, Ramos Mejía, CLM Editorial, 2007.

debe esperarse que el estado se haga cargo de todas las necesidades. El estado es un administrador, pero es la sociedad quien debe marcar rumbos, destacar preferencias, y efectuar tareas de contralor.

Para completar esta presentación traemos a continuación la voz de otra de nuestras protagonistas: Roxana Gilardenghi que transformó una vida personal, dura y difícil en ayuda para otras mujeres y por eso lucha denodadamente por el respeto a los derechos de estas, tratando de superar hipocresías y sabiendo que el dolor que se sufre se magnifica cuando se está sola y sin rumbo. Dice Roxana, refiriéndose al aborto:

“Sé que este tipo de prácticas clandestinas causan sufrimiento y muerte y afectan no solo a la mujer que ha abortado sino a su familia y a la sociedad en su conjunto. En Argentina, se realizan medio millón de abortos por año, y cada año unas cien mujeres mueren por complicaciones de estos lugares clandestinos ya que la mayoría no cuenta con recursos para hacerlo en condiciones más seguras. Muchas mujeres quedan con secuelas psicológicas y físicas. Me encuentro con esta lucha en el año 2005 cuando se lanza la campaña, “Aborto sí”, que cerraba el día 25 de noviembre, que es el “Día de Acción contra toda violencia hacia la Mujer”, y el lema que utilizaba la campaña fue lo que más recuerdo en este momento, “Educación Sexual para decidir, anticonceptivos para no abortar, aborto Legal para no Morir”. En definitiva que el aborto sea clandestino, no impide que se sigan haciendo, aumentan con los riesgos, con la falta de asepsia y realizado por personas que no tienen la preparación debida para la realización de semejante práctica, hay cantidad de muertes y eso es algo que no se puede seguir permitiendo.

La despenalización del aborto debe ir acompañada del fortalecimiento de las políticas de salud sexual y procreación responsable, y la educación sexual en las escuelas.

En realidad implicaría no castigar dos veces a una mujer que ya fue privada de sus derechos antes de abortar, y que la ley no castigue penalmente a la mujer que lo practica.”¹³

Fervorosa, pero convencida de lo que hace, no le escapa a temas ríspidos,

¹³ Entrevista a Roxana Gilardenghi, 38 años, Presidente de la Casa de la Mujer en Ramos Mejía, Ramos Mejía, fecha de la entrevista: 19/12/08. Se puede consultar en Archivo de la palabra Junta de Estudios Históricos de la UNLAM .

mientras ayuda día tras día en la casa que consiguió establecer para mujeres víctimas de la violencia en Ramos Mejía, ayudada en este caso por el Municipio local .

Muchos son los temas a los que estas mujeres aluden y abarcan todo un abanico de cuestiones, muchas de las cuales suelen debatirse en estos días en nuestra sociedad. Leer todos sus testimonios es encontrar respuestas desde la acción para problemas que no podían esperar, y que comprenden a todos los grupos etarios y que evidentemente se podían resolver con creatividad, voluntad y esfuerzo, que es lo que a veces se extraña en problemas sociales que afectan a los argentinos..

Aprender de estas mujeres, es una invitación, pero tomarlas de ejemplo, profundizando en sus vidas, que aquí solo se han esbozado, es un imperativo de la hora porque necesitamos más “hacedores” y menos “opinadores” de lo que hay que hacer, si es que queremos un país diferente al actual, que resulte inclusivo para las mayorías y que permita en libertad y en paz encontrar nuevos rumbos de desarrollo humano y social.

Nosotros como profesionales de la ciencia histórica, al recoger y resguardar estos testimonios orales esperamos contribuir con fuentes, para investigaciones futuras, que hablen de las estrategias de supervivencia de ciertos sectores a la vez que dan cuenta fehaciente de ciertas prácticas que difícilmente aparezcan en documentos oficiales y que por supuesto no serán conservadas si esto depende de ciertos grupos con poder e intereses de clase. Como profesionales comprometidos con nuestro tiempo nos impusimos el dar voz a los seres anónimos que forman parte de nuestra sociedad local , como una manera de hacer visible, nuestras deudas pendientes como sociedad ya que no podemos seguir pensando en estar bien algunos sino abogamos por el bien de todos.

Bibliografía

- Agostino, Hilda Noemí (Dirección), *Actas de las Primeras Jornadas de Historia Regional de La Matanza*. Editorial UNLaM. 1º Edición. San Justo, 2005.
- Agostino, Hilda Noemí (Dirección). *Actas de las Segundas Jornadas de Historia Regional de La Matanza*. Editorial UNLaM. 1º Edición. San Justo. 2007.

- Agostino, Hilda Noemí , *El sesquicentenario de la ciudad de San Justo (1856-2006)*, Editorial CLM, 1º Edición, Ramos Mejía, 2006.
- Agostino, Hilda Noemí, *Los inmigrantes que eligieron vivir en La Matanza*, Ramos Mejía, Editorial CLM, 2007.

Testimonios Orales

1. *Acevedo, María Angélica*, 51 años, Directora del Jardín de Infantes Comunitario "Castillito de Ilusiones", Rafael Castillo, fecha de la entrevista: 29/12/08.
2. *Argüello, Ramona*, 59 años, Presidente ONG "Madres del Barrio Don Juan", Gregorio de Laferrere, fecha de la entrevista: 22/04/09.
3. *Arias, Rosa*, 44 años, empleada municipal, destacada en el área de salud, San Justo, fecha de la entrevista: 15/12/08.
4. *Basanta, Elisa*, 60 años, Secretaria de Ciencia y Tecnología del departamento de Ciencias Económicas de la Universidad Nacional de La Matanza, Loma del Millón, fecha de las entrevistas: 11/12/03, 23/12/04, 15/02/2005.
5. *Borquez, Nélide*, 63 años, Presidente de la Red de Mujeres de La Matanza, Isidro Casanova, fecha de la entrevista: 09/06/2009
6. *Casella, Alicia Nélide*, 47 años, fomentista, La Tablada, fecha de la entrevista: 06/03/2009.
7. *Contreras, Amelia del Valle*, sin datos, trabajo parroquial, encargada del merendero en el barrio Las Antenas, fecha de la entrevista: 12/08/09.
8. *Espinosa, Paula*, 77 años, Pastoral de Salud Iglesia Cristo Rey de Laferrere, fecha de la entrevista: 12/03/2009.
9. *Fasio de Pérez Villamil, Iris Adela*, 77 años, docente jubilada, fecha de la entrevista: 12/02/2009.
10. *Fiordeliza de Chidichimo, Nélide*, mayor de 80 años, Fundadora de Madres de Plaza Mayo, fecha de la entrevista: 13/08/09.
11. *Galeano, Liliana*, edad sin datos, Presidente del Centro de mujeres del Barrio Nicol, Virrey del Pino, fecha de la entrevista: 12/05/2009.
12. *Gallardo, Aracelis, "Perla"*, 83 años, Presidenta de la Fundación del Padre Mario Pantaleo, González Catán, fecha de la entrevista: 1/07/09.

13. *Gilardenghi, Roxana*, 38 años, Presidente de la Casa de la Mujer en Ramos Mejía, Ramos Mejía, fecha de la entrevista: 19/12/08.
14. *Gómez, Elsa del Carmen*, edad sin datos, Miembro de la Asociación Civil Madres del Dolor, Aldo Bonzi, fecha de la entrevista: 13/08/09.
15. *González, Marta*, edad sin datos, Encargada del Comedor Los Grillitos del Barrio Alberdi, González Catan, fecha de la entrevista: 13/08/09.
16. *Hamilton, Elizabeth*, "*Selva Quiroga*", 46 años, Cantante de la Secretaría de Cultura de la Nación, González Catan, fecha de la entrevista: 13/08/09.
17. *Hasenclever de Cao, Delmira*, más de 60 años, Madre de soldado caído en la Guerra de Malvinas, Lomas del Mirador, fecha de la entrevista: 12/08/09.
18. *Hidalgo, Mónica*, 50 años, Docente, Ramos Mejía, fecha de la entrevista: 09/12/2008.
19. *Jaime, Yolanda Gladys*, más de 60 años, Secretaria del Centro Tradicionalista La Posta, Tapiales, fecha de la entrevista: 23/04/2009.
20. *Medina, Celina*, edad sin datos, Médica, trabaja en el Centro de Salud Oro Verde, Virrey del Pino, fecha de la entrevista: 12/08/09.
21. *Moyano, Silvia*, mayor de 60 años, Presidente Centro de Jubilados "El Fortín", fecha de la entrevista: 21/05/2009
22. *Muller de Terrazas, Jasna*, mayor de 60 años, *Ex Presidente y fundadora del Círculo Croata e impulsora del día del Inmigrante en La matanza, San Justo*, fecha de la entrevista: 25/10/2003.
23. *Parapugna, Miriam del Carmen*, colabora en la Institución Pampa, González Catán, fecha de la entrevista: 12/08/09.
24. *Peluffo, Esther*, 76 años, Presidente del Centro de Estudios Históricos de Isidro Casanova, Isidro Casanova, fecha de la entrevista: 24/04/09.
25. *Perrazo, Adriana Mabel*, entre 40 y 60 años, Docente, González Catán, fecha de la entrevista, 11/08/09.
26. *Rodríguez, María*, 77 años, trabajadora en defensa de los derechos de la tercera edad, Ramos Mejía, fecha de la entrevista: 2/03/09.
27. *Ruban, Gloria*, mayor de 60 años, trabaja en el Policlínico de San Justo, La Tablada, fecha de la entrevista: 11/08/09.

28. *Ruiz Díaz, Dora Magdalena*, Madre de un soldado caído en Malvinas, Laferrere, fecha de la entrevista: 16/04/08.

Todas las entrevistas citadas se pueden consultar en el Archivo de la Palabra de la Junta de Estudios Históricos de la UNLaM.